

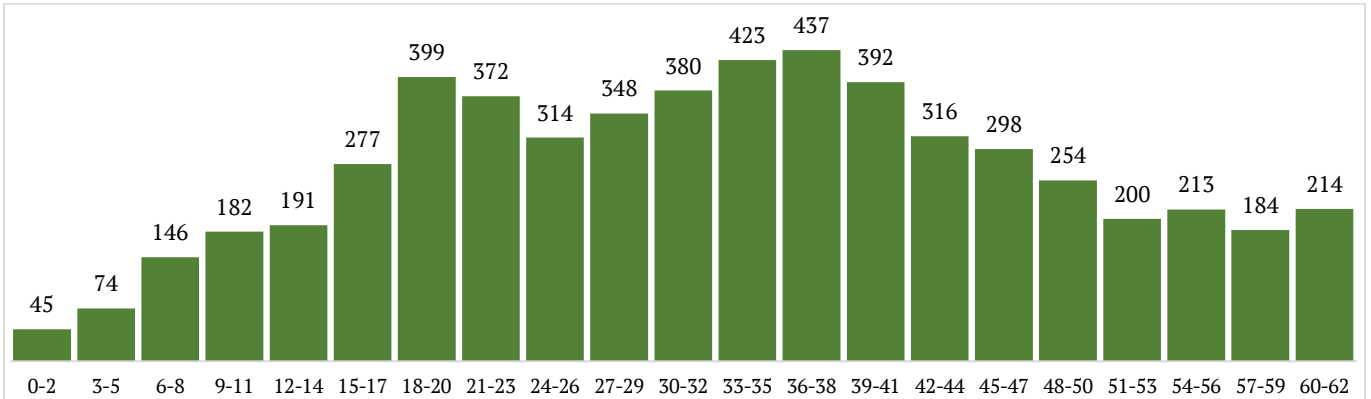
МИНИСТЕРСТВО ВНУТРЕННИХ ДЕЛ РОССИЙСКОЙ ФЕДЕРАЦИИ
МИНИСТЕРСТВО ВНУТРЕННИХ ДЕЛ ПО РЕСПУБЛИКЕ КОМИ
УПРАВЛЕНИЕ ГОСАВТОИНСПЕКЦИИ

АНАЛИЗ АВАРИЙНОСТИ НА ТЕРРИТОРИИ РЕСПУБЛИКИ КОМИ
С УЧАСТИЕМ МОЛОДЕЖИ ВОЗРАСТНОЙ ГРУППЫ 14 – 35 ЛЕТ
В РАЗРЕЗЕ 2020 – 2024 ГОДЫ

г. Сыктывкар

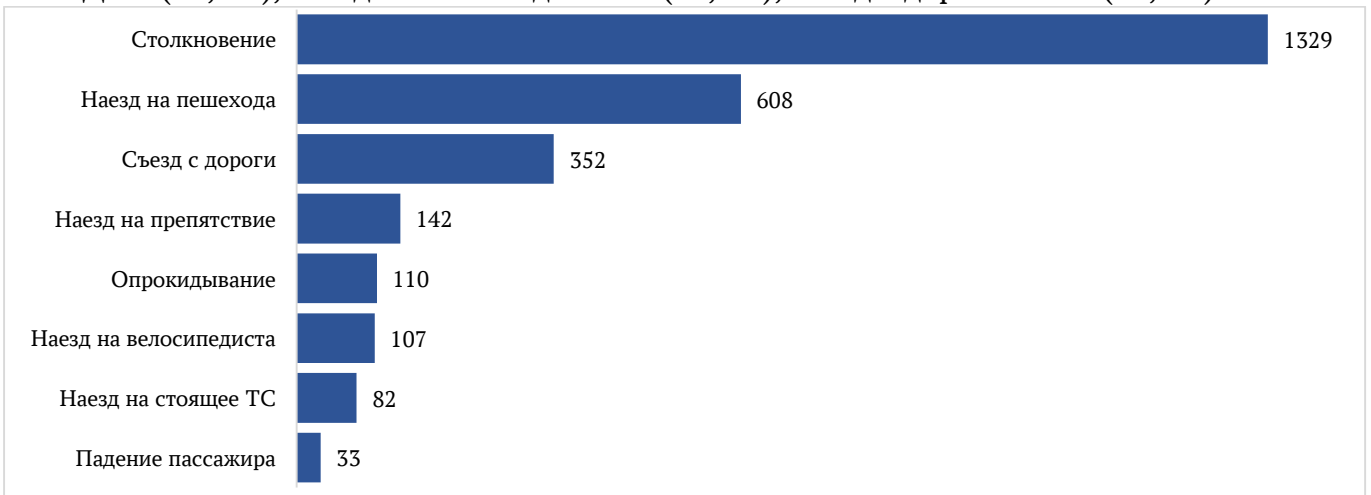
ОБЩАЯ ХАРАКТЕРИСТИКА АВАРИЙНОСТИ

За последние 5 лет (с 2020 по 2024 годы) на территории Республики Коми больше половины дорожно-транспортных происшествий¹ 2787 (62,0% от общего числа ДТП) произошло с участием молодых людей в возрасте от 14 до 35 лет², в результате которых погибли 217 человек (64,4%), из них 107 на момент ДТП находились в возрасте 14-35 лет.



Распределение количества участников ДТП по возрастным группам

Распределение молодежи в качестве участников по видам ДТП соответствует общей тенденции. Наиболее распространенными являются: столкновения транспортных средств³ – 1329 ДТП (47,7%), наезд на пешехода – 608 (21,8%), съезд с дороги – 352 (12,6%).



Распределение количества участников ДТП в возрасте с 14 до 35 лет по видам ДТП

На эти же виды ДТП приходится и наибольшее число погибших. Так, при столкновениях погибли 54 (50,5%) человека, при съездах с дороги – 18 (16,8%), при наездах на пешехода – 14 (13,1%).



Смертельные исходы среди молодежи по видам ДТП

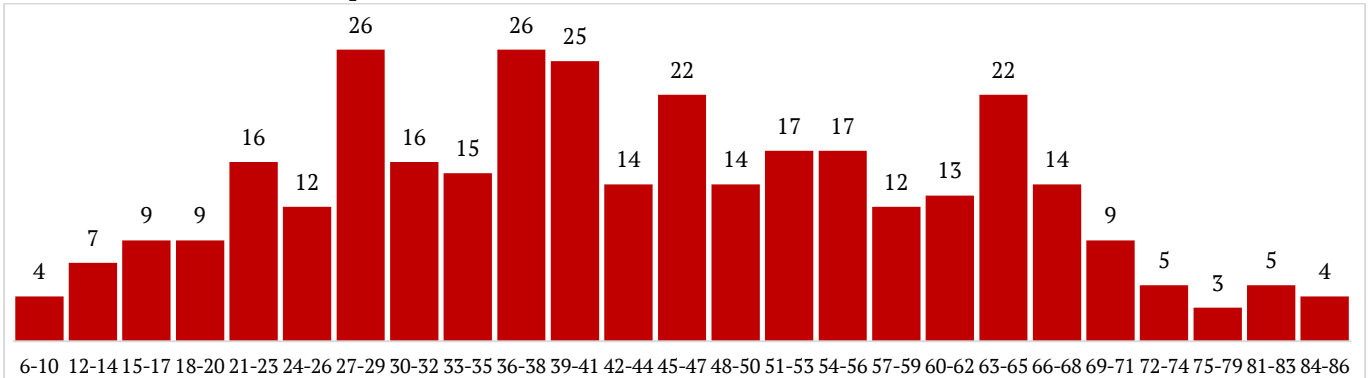
¹ Далее – «ДТП».

² Далее – «молодые люди или молодежь».

³ Далее – «ТС».

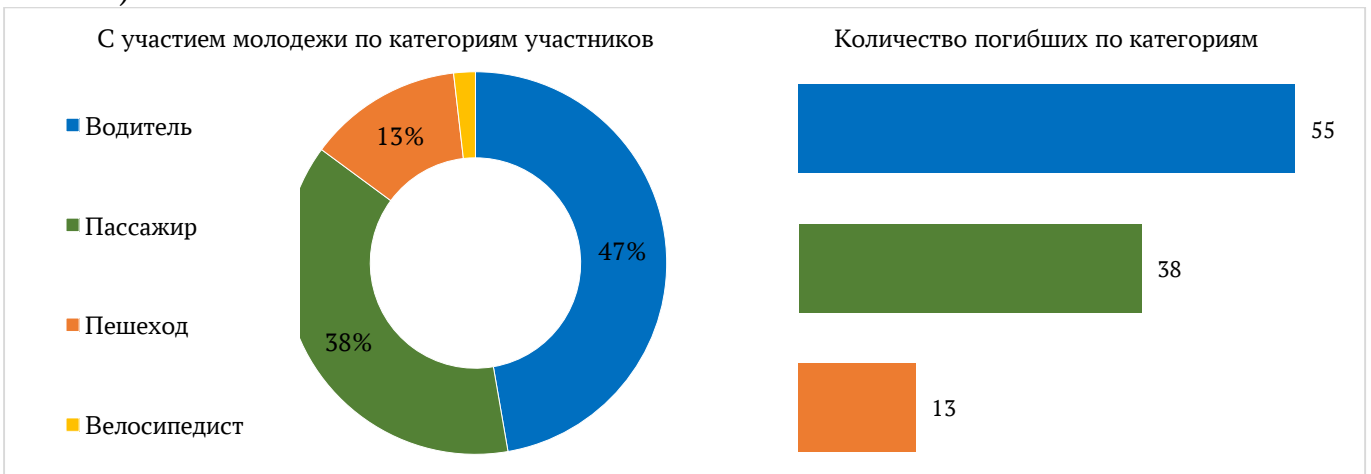
Погибшие среди молодежи по категориям являлись: водителями – 55 человек или 51,4%, пассажирами – 38 или 35,5%, пешеходами – 13 или 12,1%. Подавляющее большинство (72,9%) погибших в ДТП молодых людей являлись мужчинами.

Наибольшее количество смертельных исходов в результате ДТП, приходится на самый активный возраст.



Смертельные исходы в результате ДТП по возрастам

Почти половина молодых людей, получивших ранения, являлась водителями (47,1% или 1216), более трети – пассажирами (37,7% или 973), пешеходами (13,0% или 336).



Распределение молодежи по категориям участников ДТП

Далее приведена таблица с показателями по наибольшему числу ДТП с участием молодежи по автомобильным дорогам¹. Данное распределение соответствует общему анализу аварийности на территории Республики Коми. На перечисленные дороги приходится основной пассажиро- и грузопоток.

Автомобильные дороги	ДТП	Погибло	Ранено
Сыктывкар - Ухта - Печора - Усинск - Нарьян-Мар на участке Сыктывкар - Ухта	180	41	344
«Вятка» Чебоксары - Йошкар-Ола - Киров - Сыктывкар	166	26	265
Сыктывкар - Троицко-Печорск на участке Сыктывкар - Пузла - Крутая	104	15	180
Сыктывкар - Эжвинский район	43	4	66
Подъезд к г. Усинску от автомобильной дороги Сыктывкар - Ухта - Печора - Усинск - Нарьян-Мар	34	11	53

¹ Перечень участков дорог (очагов аварийности), характеризующихся устойчивым и неслучайным возникновением ДТП, отражены в приказе МВД по Республике Коми от 27 января 2025 г. № 43 «Об обеспечении безопасности дорожного движения на автомобильных дорогах федерального, регионального и местного значений».

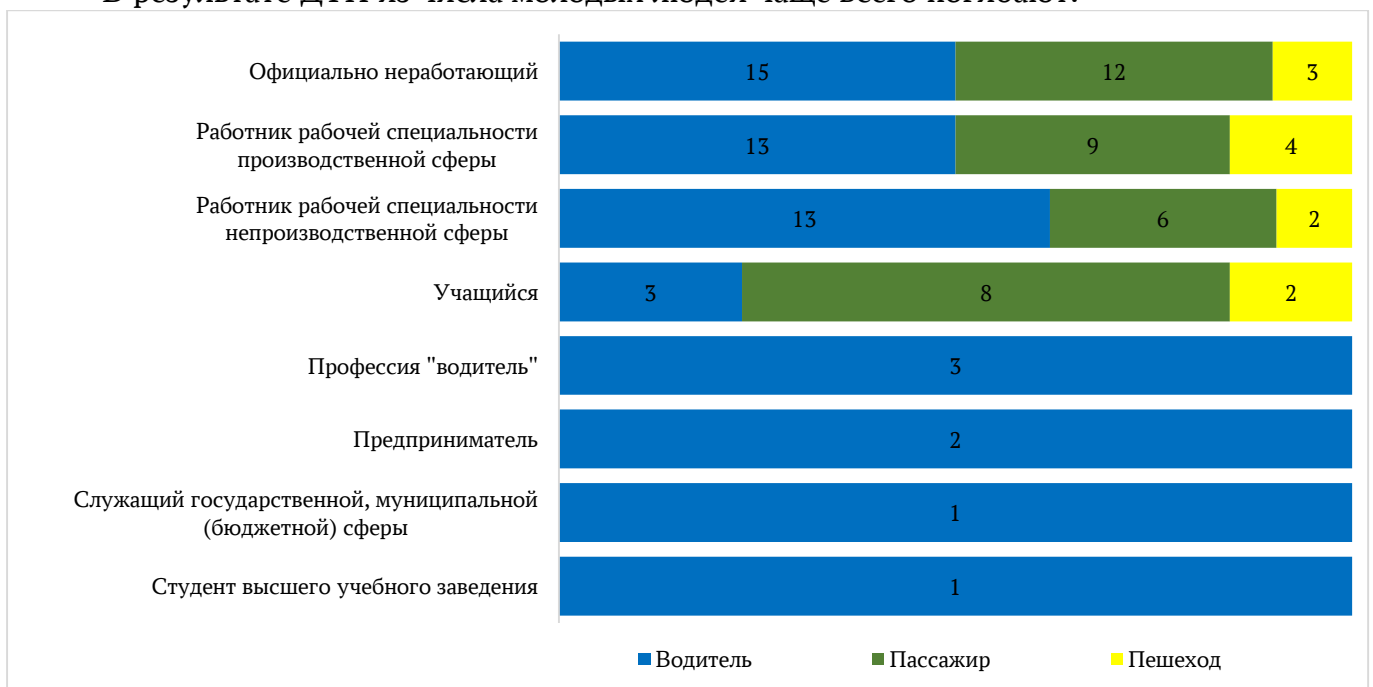
Количество ДТП с участием молодежи преобладает внутри населенных пунктов¹ (73,1%), особенно городского типа (83,9%). При этом тяжесть последствий ДТП вне населенного пункта, более чем в 3 раза выше по сравнению с ДТП произошедшими внутри НП.

По социальной характеристике можно выделить несколько категорий риска.



Распределение количества участников ДТП среди молодежи по социальной характеристике

В результате ДТП из числа молодых людей чаще всего погибают:



Распределение погибших в результате ДТП из числа молодежи по социальной характеристике

¹ Далее – «НП или населенные пункты».

КАТЕГОРИЯ УЧАСТНИКОВ «ВОДИТЕЛИ»

Распределение молодых людей в качестве водителей по возрасту показывает, что чаще всего они участвуют в ДТП в возрасте с 18 лет и до 36 лет, далее показатели постепенно снижаются. Подавляющее большинство водителей в данном возрасте (83,7%) являлось мужчинами.

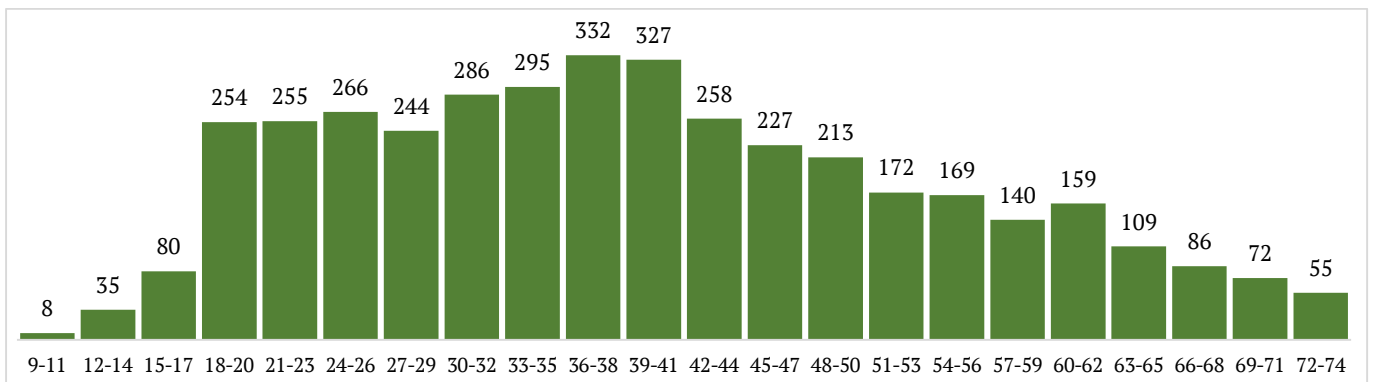


Данный аспект можно объяснить несколькими факторами, характерными для данной возрастной группы: получение водительских прав, социальная активность, рискованное поведение, увеличение мобильности. Эта возрастная категория наиболее подвижная, так как они зачастую находятся на этапе становления своей карьеры (в том числе совмещенной с учебой), чаще участвует в социальных мероприятиях.

Наибольшее количество ДТП происходит из-за нарушений правил дорожного движения водителями транспортных средств (92,8%), из них молодыми людьми являлись (40,6%) водителей.

Основная часть водителей, нарушивших правила дорожного движения и повлекших возникновение ДТП, приходится на возраст 18 – 41, далее постепенно снижается.

В основной части это: официально неработающие (25,5%), работники рабочей специальности непромышленной сферы (22,9%), работники рабочей специальности промышленной сферы (18,4%), водители (по должности) (11,0%), предприниматели (3,9%), служащие негосударственной (коммерческой) сферы (2,9%), учащийся (2,5%), служащие государственной, муниципальной (бюджетной) сферы (2,5%), студенты высшего учебного заведения (1,5%).



Распределение количества водителей, совершивших непосредственные нарушения ПДД РФ, по возрастным группам

Самыми распространенными непосредственными нарушениями ПДД РФ¹ среди молодежи являлись:



Основные виды нарушений ПДД РФ водителями в возрасте 14 - 35 лет, ставшими причинами ДТП

Сопутствующими нарушениями чаще всего были: несоблюдение требований ОСАГО – 556 фактов или 19,7%, управление ТС лицом, не имеющим соответствующего права – 328 или 11,6%, нарушения водителями правил применения ремней безопасности (если не пристегнут водитель) – 220 или 7,8%, управление ТС в состоянии алкогольного опьянения – 215 или 7,6%, управление транспортным средством при наличии неисправностей или условий, при которых эксплуатация ТС запрещена – 166 или 5,9%, нарушения водителями правил применения ремней безопасности (если не пристегнут пассажир) – 148 или 5,3%, оставление места ДТП – 121 или 4,3%, нарушение правил применения мототелема – 113 или 4,0%, эксплуатация незарегистрированного ТС – 107 или 3,8%.

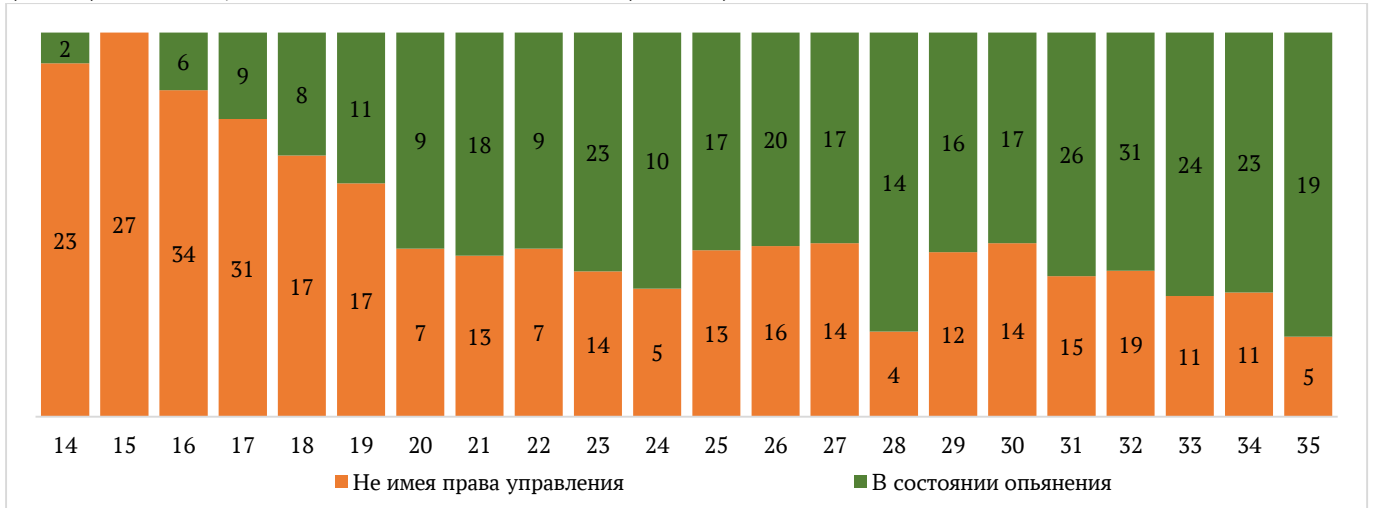
Молодежь наиболее склонна к рискованному поведению на дороге, включая превышение скорости, управление ТС, не имея права управления или в состоянии опьянения, и в целом пренебрежения правилами дорожного движения. Они менее восприимчивы к последствиям своих действий и могут недооценивать риски, связанные с вождением.

Примечательно, что управление ТС лицом, не имеющим соответствующего права, характерна в возрасте с 14 до 17 лет, далее с взрослением показатели снижаются. По социальной характеристике чаще всего привлекались: учащийся (30,9%), официально неработающий (22,8%), работник рабочей специальности непромышленной сферы (27,9%), работник рабочей специальности промышленной сферы (10,8%). По типу местности – в городской (55,8%).

Управление ТС в состоянии алкогольного опьянения повышается с 18 лет и преобладает в возрасте с 31 до 35 лет. По социальной характеристике: официально неработающий (34,0%), работник рабочей специальности непромышленной сферы (25,8%), работник рабочей специальности промышленной сферы (19,5%), учащийся

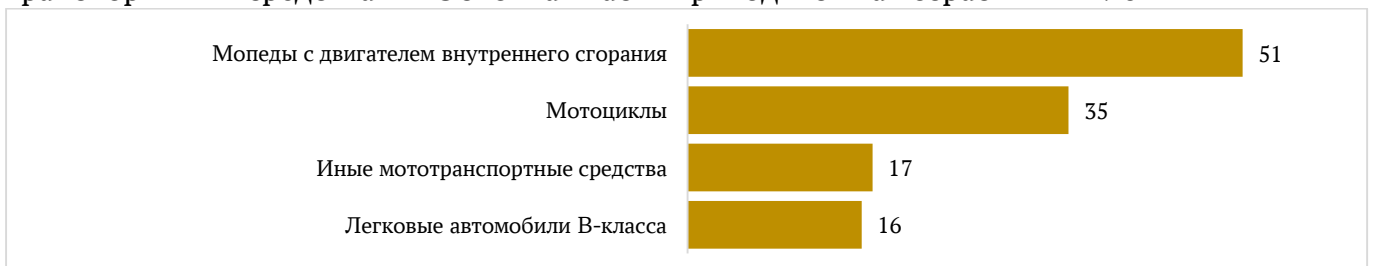
¹ Нарушения, находящиеся в прямой причинно-следственной связи с физическим механизмом возникновения ДТП.

(5,8%). По типу местности – в городской (62,7%).



Распределение количества ДТП по возрасту водителей при этом, не имеющих права управления и (или) находящихся в состоянии опьянения

Особую озабоченность вызывает рост количества ДТП, когда водителями механических транспортных средств являлись дети и подростки. На территории Республики Коми данный показатель растет с 2019 года. Чаще всего они управляют 2-ух колесными транспортными средствами. Основная часть приходится на возраст 14-17 лет.



Распределение типов ТС с участием водителей в возрасте до 18 лет

На территории Республики Коми 2 года подряд (2023-2024) присутствовал рост количества ДТП из-за нарушения ПДД водителями транспортных средств со стажем управления до 2 лет.

Возраст \ Стаж	18	19	20	21	22	23	24	25	26	27	28	29	30	31	32	33	34	35	Общий итог
0	46	19	8	5	5	1	3	4	1	2	1	2	2	2	3	1	1		106
1	22	37	21	14	3	11	9	7	2	3	1	6	4	4	5	4	2	1	156
2		17	35	18	13	2	3	10	3	6	1	2	3	2	2	4	3		124
3			9	37	14	6	3	5	5	3	3	1	3	3	4	6	6	7	115
4				5	27	17	7	9	6	3	3	3	2	2	2	7		4	97
5					3	25	12	4	6	4	8	2	6	1	5	6	2	2	86
6						5	28	9	7	5	4	6	5	1	3	3	5		81
7						1	11	26	11	8	4	3	5	4	7	5	6	4	95
8								4	17	12	8	8	4	3	6	5	3	3	73
9									10	16	16	6	6	8	3	2	3	4	74
10									2	5	19	13	8	6	7	8	7	9	84
11											5	15	8	4	9	6	4	4	55
12												3	10	10	6	4	1	2	36
13													3	17	9	5	3	1	38
14													2	2	17	9	5	3	38
15														1	6	18	6	2	33
16																6	19	7	32
17																1	3	19	23
18																		4	4
19																		4	4
Общий итог	68	73	73	79	65	68	76	78	70	67	73	70	71	70	94	100	79	80	1354

Распределение водителей, совершивших непосредственные нарушения, по возрасту и стажу вождения

Молодые водители в первые годы вождения только начинают накапливать опыт. Возникновение ДТП зачастую происходит с участием водителей с небольшим стажем вождения. Недостаток опыта может приводить к большему числу ошибок и аварийных ситуаций.

Особенно часто виновниками ДТП становились водители, получившие водительское удостоверение в возрасте 18-19 лет, которым на момент ДТП было 18-25 лет. Данная категория наиболее подвержена агрессивному вождению или другим небезопасным практикам. Также они склонны к принятию рискованных решений и могут проявлять излишнюю самоуверенность на дороге.

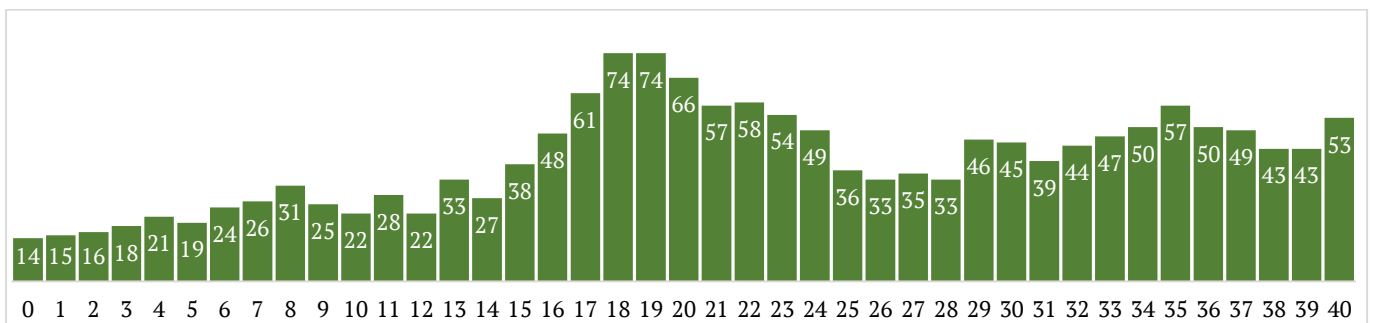
В большинстве ДТП молодые люди управляли легковыми автомобилями.



Распределение типов транспортных средств, которыми управляли молодые люди

КАТЕГОРИЯ УЧАСТНИКОВ «ПАССАЖИРЫ»

Распределение количества участников ДТП в качестве пассажиров по возрасту показывает, что наибольшая часть приходится на возраст с 16 до 24 лет.



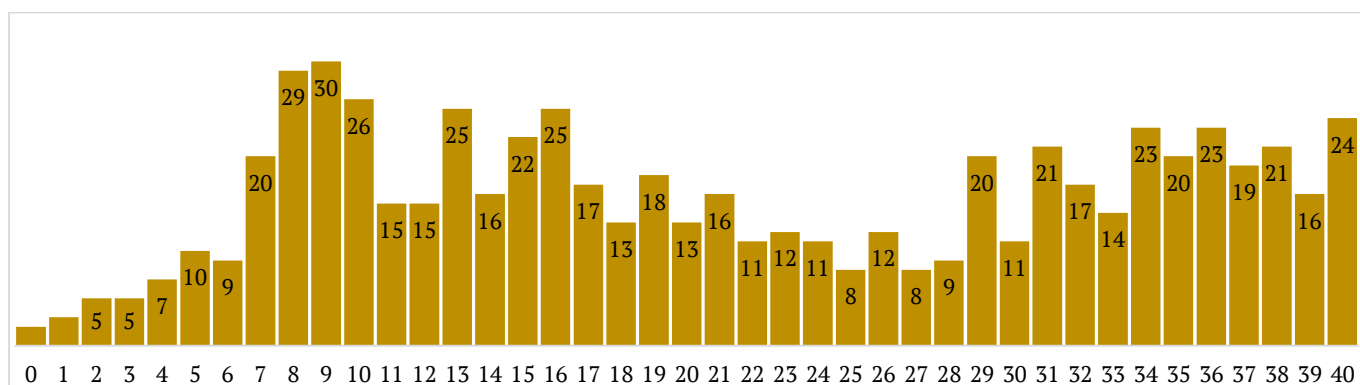
Распределение количества участников ДТП в качестве пассажиров по возрасту

Количество молодых людей в качестве пассажиров по половому признаку распределились примерно поровну: мужской (48,5%), женский (51,5%). Также практически поровну распределены доли в населенном пункте (48,7%) и вне НП (51,3%). При этом преобладают в НП городского типа (79,8%).

Самым распространенным сопутствующим нарушением среди молодежи является – нарушение правил применения ремней безопасности (20,7%). В большинстве случаев (76,0%) пассажиры правила не нарушали, но из 38 погибших молодых людей половина нарушила правила применения ремней безопасности (мотошлема).

КАТЕГОРИЯ УЧАСТНИКОВ «ПЕШЕХОДЫ»

Распределение количества участников ДТП в качестве пешеходов по возрасту показывает, что резкое увеличение отмечается в возрасте 7 лет. Это связано с тем, что в этом возрасте дети начинают посещать общеобразовательные организации, и, соответственно, становятся более активными участниками дорожного движения. Основная часть пешеходов приходится на возрастные группы 7-16 и 31-40.



Распределение количества участников ДТП в качестве пешеходов по возрасту

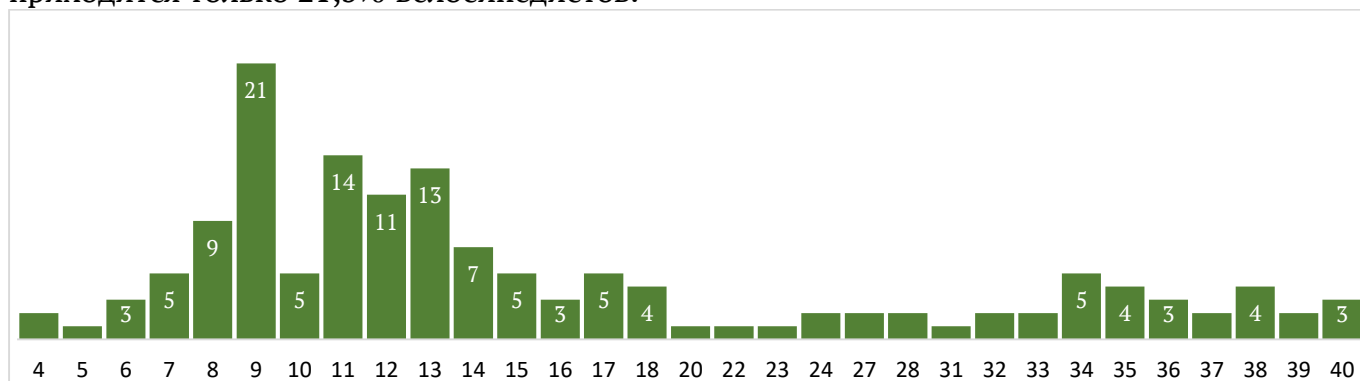
Количество молодых людей в качестве пешеходов по половому признаку распределились примерно поровну: мужской (48,8%), женский (51,2%). Участие молодых люди в качестве пешеходов характерно для населенных пунктов (94,7%), из них 84,0% приходится на НП городского типа.

Самыми распространенными непосредственными нарушениями среди молодежи являются: переход через проезжую часть вне пешеходного перехода в зоне его видимости (31 или 33,7%), неподчинение сигналам светофора (12 или 13,0%), нахождение на проезжей части без цели её перехода (11 или 12,0%), ходьба вдоль проезжей части попутного направления вне населенного пункта при удовлетворительном состоянии обочины (9 или 9,8%), переход через проезжую часть в неустановленном месте (при наличии в зоне видимости перекрёстка) (8 или 8,7%). Сопутствующие нарушения носят единичный характер. В большинстве случаев (72,7%) пешеходы правила не нарушали.

Только в 3% ДТП, произошедших в темное время суток, у молодых людей имелись световозвращающие элементы, что вероятно позволило избежать тяжелых последствий. В результате наезда на пешехода в темное время суток скончались 33 человека, из них 13 были молодыми людьми.

КАТЕГОРИЯ УЧАСТНИКОВ «ВЕЛОСИПЕДИСТЫ»

Распределение количества участников ДТП в качестве велосипедистов по возрасту показывает, что основная часть преобладает в возрасте с 8 до 13 лет. На возраст 14-35 лет приходится только 21,5% велосипедистов.



Распределение количества участников ДТП в качестве велосипедистов по возрасту

Чаще всего велосипедистами являлись молодые люди мужского пола (83,0%). Возникновение ДТП с их участием наиболее характерно для населенных пунктов (91,2%), из них 85,4% приходится на НП городского типа.

Непосредственными нарушениями ПДД РФ являлись: несоблюдение очередности проезда (29,2%), пересечение велосипедистом проезжей части по пешеходному переходу

(16,7%), нарушение правил расположения ТС на проезжей части (8,3%), выезд на полосу встречного движения (8,3%), несоблюдение бокового интервала (8,3%). Сопутствующие нарушения носят единичный характер. Почти половина велосипедистов правила не нарушала.

Далее приведено распределение числа участников ДТП по возрасту в наиболее подверженных категориях и социальных характеристиках.

Возраст (в годах)	В КАТЕГОРИИ ВОДИТЕЛИ				В КАТЕГОРИИ ПАССАЖИРЫ			
	Работающие	Официально неработающий	Учащиеся	Студент высшего учебного образования	Работающие	Официально неработающий	Учащиеся	Студент высшего учебного образования
5	0	0	0	0	0	0	8	0
6	0	0	0	0	0	0	14	0
7	1	0	1	0	0	0	24	0
8	1	0	1	0	0	0	30	0
9	2	0	2	0	0	0	25	0
10	2	0	2	0	0	0	22	0
11	7	0	7	0	0	0	28	0
12	5	0	5	0	0	0	21	0
13	14	0	14	0	0	0	33	0
14	22	1	22	0	0	0	27	0
15	27	0	27	0	0	0	38	0
16	36	3	36	0	2	0	44	2
17	26	5	26	0	1	7	51	1
18	61	57	41	8	17	30	23	8
19	63	50	30	12	28	25	20	13
20	49	48	8	12	24	25	14	4
21	64	50	10	5	31	18	6	4
22	68	44	3	4	30	24	2	1
23	92	28	3	5	30	16	2	2
24	67	38	0	3	33	10	1	0
25	72	42	0	2	24	11	0	1
26	81	45	1	0	21	9	0	1
27	85	33	1	0	26	7	0	0
28	93	28	0	0	24	7	0	0
29	98	32	0	0	29	12	0	0
30	105	39	0	0	31	10	0	0
31	110	24	0	0	28	7	0	0
32	139	34	0	0	27	8	0	0
33	131	28	0	0	30	12	0	0
34	131	32	0	0	32	12	0	0
35	120	25	0	0	37	13	0	0
36	155	32	0	0	38	8	0	0
37	141	30	0	0	30	15	0	0
38	137	35	0	0	33	6	0	0
39	121	34	0	0	31	9	0	0
40	129	25	0	0	36	12	0	0
41	134	43	0	0	33	9	0	0
42	112	22	0	0	26	11	0	0
43	107	33	0	0	27	6	0	0
44	98	14	0	0	24	4	0	0
45	112	23	0	0	24	4	0	0
46	88	19	0	0	32	4	0	0
47	82	11	0	0	18	7	0	0
48	87	22	0	0	28	5	0	0
49	94	24	0	0	20	4	0	0
50	80	13	0	0	22	4	0	0

Возраст (в годах)	В КАТЕГОРИИ ПЕШЕХОДЫ				В КАТЕГОРИИ ВЕЛОСИПЕДИСТЫ			
	Работающие	Официально неработающий	Учащиеся	Студент высшего учебного образования	Работающие	Официально неработающий	Учащиеся	Студент высшего учебного образования
5	0	0	5	0	0	0	0	0
6	0	0	5	0	0	0	0	0
7	0	0	20	0	0	0	4	0
8	0	0	29	0	0	0	9	0
9	0	0	30	0	0	0	21	0
10	0	0	26	0	0	0	5	0
11	0	0	15	0	0	0	14	0
12	0	0	15	0	0	0	11	0
13	0	0	25	0	0	0	13	0
14	0	0	16	0	0	0	7	0
15	0	0	22	0	0	0	5	0
16	0	0	25	0	0	0	3	0
17	0	0	17	0	0	0	5	0
18	1	2	9	0	1	1	2	0
19	6	7	3	2	0	0	0	0
20	4	4	2	2	0	1	0	0
21	5	3	3	2	0	0	0	0
22	7	0	2	2	0	0	0	0
23	7	3	0	0	1	0	0	0
24	6	5	0	0	2	0	0	0
25	6	2	0	0	0	0	0	0
26	5	5	0	0	0	0	0	0
27	3	3	0	0	1	1	0	0
28	5	1	0	1	2	0	0	0
29	11	8	0	0	0	0	0	0
30	6	3	0	0	0	0	0	0
31	11	7	0	0	0	0	0	0
32	11	6	0	0	0	1	0	0
33	10	3	0	0	2	0	0	0
34	12	5	0	1	5	0	0	0
35	13	5	0	0	3	1	0	0
36	7	15	0	0	2	0	0	0
37	10	8	0	0	2	0	0	0
38	11	8	0	0	2	2	0	0
39	9	7	0	0	1	0	0	0
40	12	7	0	0	2	1	0	0
41	11	12	0	0	0	1	0	0
42	8	8	0	0	6	0	0	0
43	5	3	0	0	2	0	0	0
44	7	6	0	0	4	0	0	0
45	12	9	0	0	2	2	0	0
46	9	9	0	0	1	1	0	0
47	15	4	0	0	3	0	0	0
48	9	3	0	0	2	0	0	0
49	9	2	0	0	2	1	0	0
50	13	5	0	0	1	1	0	0

ОСНОВНЫЕ ФАКТОРЫ РИСКА:

1. Чаще всего участниками ДТП становятся люди в зрелом возрасте (18-41 лет).
2. Почти половина молодых людей, получивших ранения, являлась водителями, более трети – пассажирами, пешеходами.

3. Участники ДТП в качестве водителей:

3.1. Наибольшая часть приходится на возраст 18-36 лет. На эту же возрастную категорию приходится основная часть водителей, нарушивших правила дорожного движения и повлекших возникновение ДТП. В основной массе это мужчины. Виды ДТП, место возникновения, непосредственные нарушения соответствуют общему анализу аварийности на территории Республики Коми. В большинстве ДТП молодые люди управляли легковыми автомобилями.

3.2. По сопутствующим нарушениям:

3.2.1. Управление ТС лицом, не имеющим права управления, характерна в возрасте с 14 до 19 лет, в более старших возрастных группах показатели ниже. По типу местности характерно как в городской, так и сельской. Чаще всего это учащийся (30,9%), официально неработающий (22,8%), работник рабочей специальности непромышленной сферы (27,9%), работник рабочей специальности промышленной сферы (10,8%).

3.2.2. Управление ТС в состоянии алкогольного опьянения повышается с 18 лет и преобладает в возрасте с 25 до 35 лет. По типу местности характерно как в городской, так и сельской. По социальной характеристике: официально неработающий (34,0%), работник рабочей специальности непромышленной сферы (25,8%), работник рабочей специальности промышленной сферы (19,5%), учащийся (5,8%).

3.3. По социальной характеристике водители чаще всего работающие (с 18 до 50 лет, в особенности 30-45), официально неработающие (с 18 до 26 лет), учащиеся (с 13 до 19 лет), студенты высшего учебного образования (с 18 до 20 лет).

3.4. Дети-водители механических транспортных средств чаще всего управляют 2-ух колесными транспортными средствами. Основная часть приходится на возраст 14-17 лет.

3.5. Водители в первые годы вождения чаще всего становятся виновниками ДТП. Основная часть приходится на стаж вождения до 5 лет. С накоплением опыта данный показатель снижается. Особенно часто виновниками ДТП становились водители, получившие водительское удостоверение в возрасте 18-19 лет, которым на момент ДТП было 18-25 лет.

4. Участники ДТП в качестве пассажиров:

4.1. Наибольшая часть приходится на возраст с 16 до 24 лет. По половому признаку участники распределены поровну, также как и доли участников вне НП и в НП, но при этом больше всего преобладают в городах.

4.2. По социальной характеристике это чаще всего работающие (с 19 до 24 лет и с 29 до 41), учащиеся (с 7 до 18 лет), официально неработающие (с 18 до 23 лет), студенты высшего учебного образования (с 18 до 19 лет).

5. Участники ДТП в качестве пешеходов:

5.1. Резкое увеличение участия отмечается в возрасте 7 лет. Основная часть пешеходов приходится на возрастные группы 7-16 и 31-40.

5.2. По половому признаку участники распределены поровну. Участие молодых людей в качестве пешеходов характерно для населенных пунктов, особенно городского типа.

5.3. По социальной характеристике это чаще всего работающие (с 29 до 41), учащиеся (с 7 до 17 лет), официально неработающие (с 29 до 46 лет), студенты высшего учебного образования (с 19 до 22 лет).

6. Участники ДТП в качестве велосипедистов:

6.1. Наибольшая часть приходится на возраст с 8 до 13 лет. Для молодежи участие в ДТП не характерно в качестве велосипедиста. Чаще всего велосипедистами являлись лица мужского пола. Возникновение ДТП с участием велосипедистов наиболее характерно для населенных пунктов, в особенности для городского типа.

6.2. По социальной характеристике это чаще всего учащиеся (с 7 до 17 лет), работающие (с 29 до 41), официально неработающие (с 29 до 46 лет), студенты высшего учебного образования (с 19 до 22 лет).

ПРЕДЛОЖЕНИЯ:

1. Рекомендовать Министерству образования и науки Республики Коми:

1.1. При размещении таргетированной рекламы по пропаганде безопасности дорожного движения учитывать результаты анализа и объявленные особенности целевой аудитории.

1.2. Организовать совместную информационно-пропагандистскую работу по популяризации соблюдения ПДД РФ в молодежной среде, в том числе с привлечением лидеров общественного мнения из числа молодежи, студенческих и молодежных общественных организаций.

1.3. Организовать проведение в образовательных организациях (различных образовательных программ) пропагандистских мероприятий по формированию негативного отношения к правонарушениям в области безопасности дорожного движения и повышению культуры поведения на дорогах.

1.4. Организовать проведение онлайн-курсов и вебинаров по соблюдению правил дорожного движения, адаптированные для определенных возрастных категорий.

1.5. Организовать совместную пропагандистскую работу с кандидатами в водители с целью доведения основных факторов риска возникновения ДТП.



**ДОКУМЕНТ ПОДПИСАН
ЭЛЕКТРОННОЙ ПОДПИСЬЮ**

Сертификат 977D89CAD44F884C35AFE34B7ECD903C

Владелец **Сицкий Андрей Михайлович**

Действителен с 14.05.2024 по 07.08.2025